

# Názory občanů obce Lužany



**Zpracoval: Ateliér M. A. A. T.**

Odborný garant: Ing. arch. Jirovský Martin, Ph. D.

Březen 2012

Celkový počet dotazovaných osob: 38

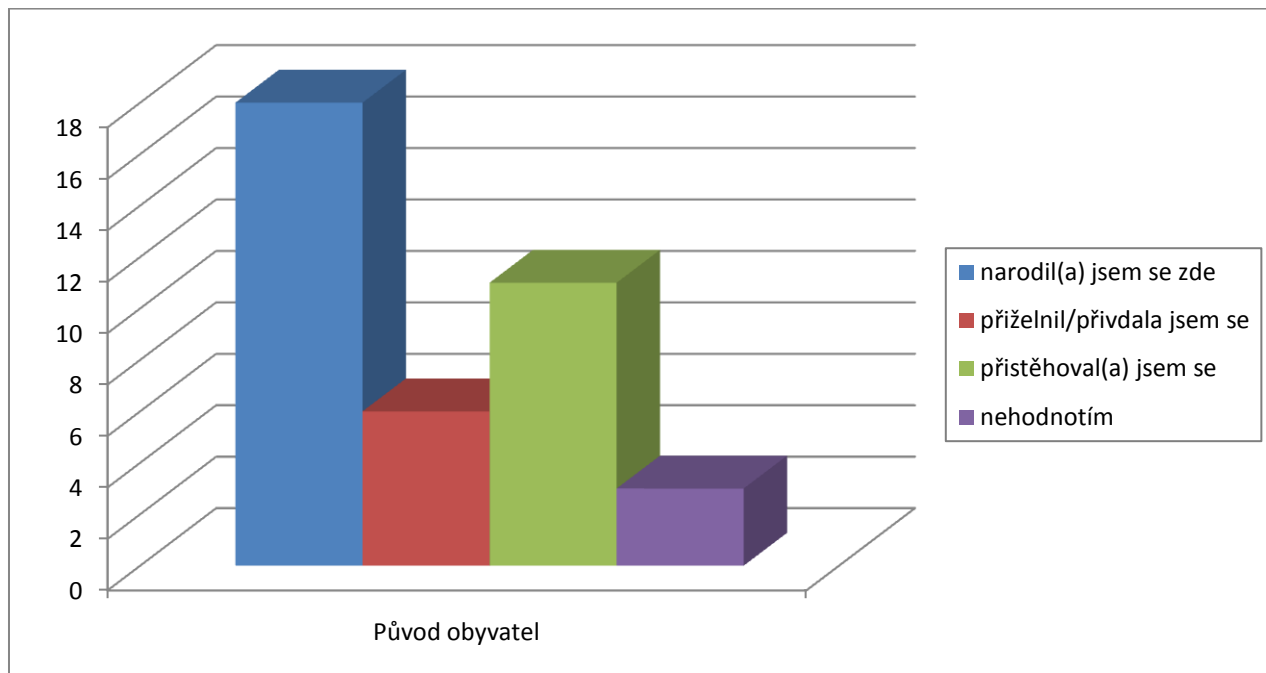
Celkem dotazováno 38 osob z 638 obyvatel, tj. 6 %

*Poděkování obci za součinnost při získání dotazníků*

## Hlavní cíle výzkumu:

- zjistit potřebné argumenty pro zastupitelstvo zastupitelům obce ve věci rozhodování v samosprávě
- najít doplňující argumenty pro podklady tvorby budoucího ÚP

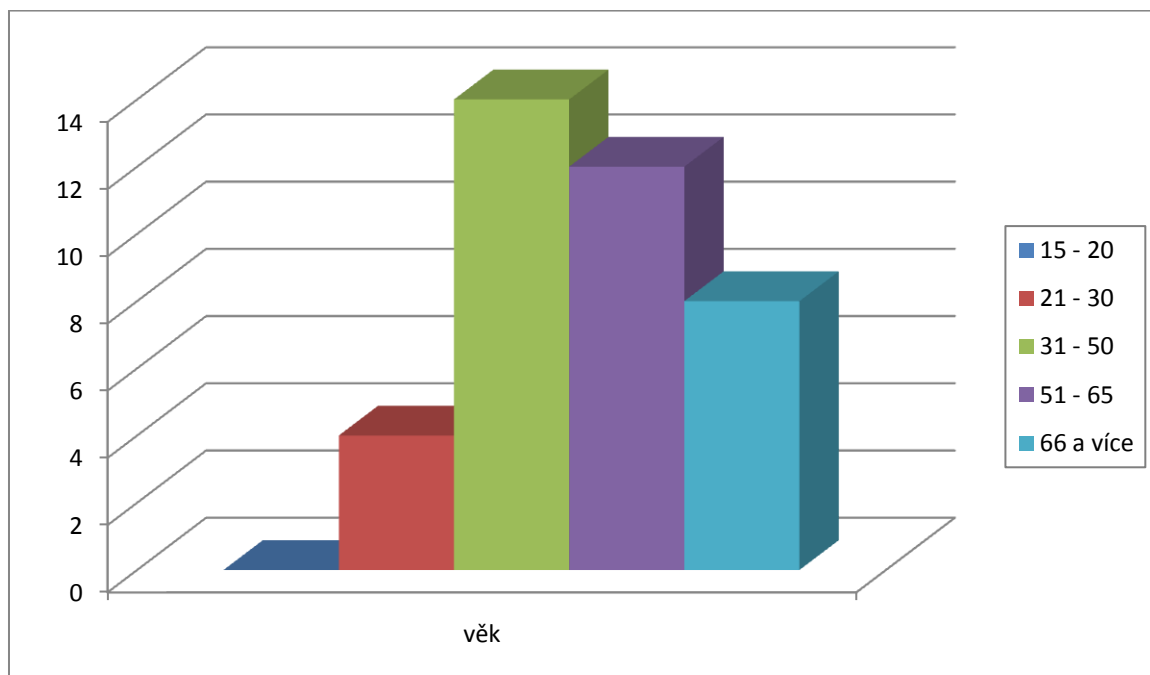
## 1. Demografický vztah k obci



|                           |    |       |
|---------------------------|----|-------|
| narodil(a) jsem se zde    | 18 | 47,3% |
| příženil/přivdala jsem se | 6  | 15,8% |
| přistěhoval(a) jsem se    | 11 | 28,9% |
| nehodnotím                | 3  | 7,9%  |

Převážná většina obyvatel se v obci narodila a téměř jednu třetinu tvoří přistěhovalci.

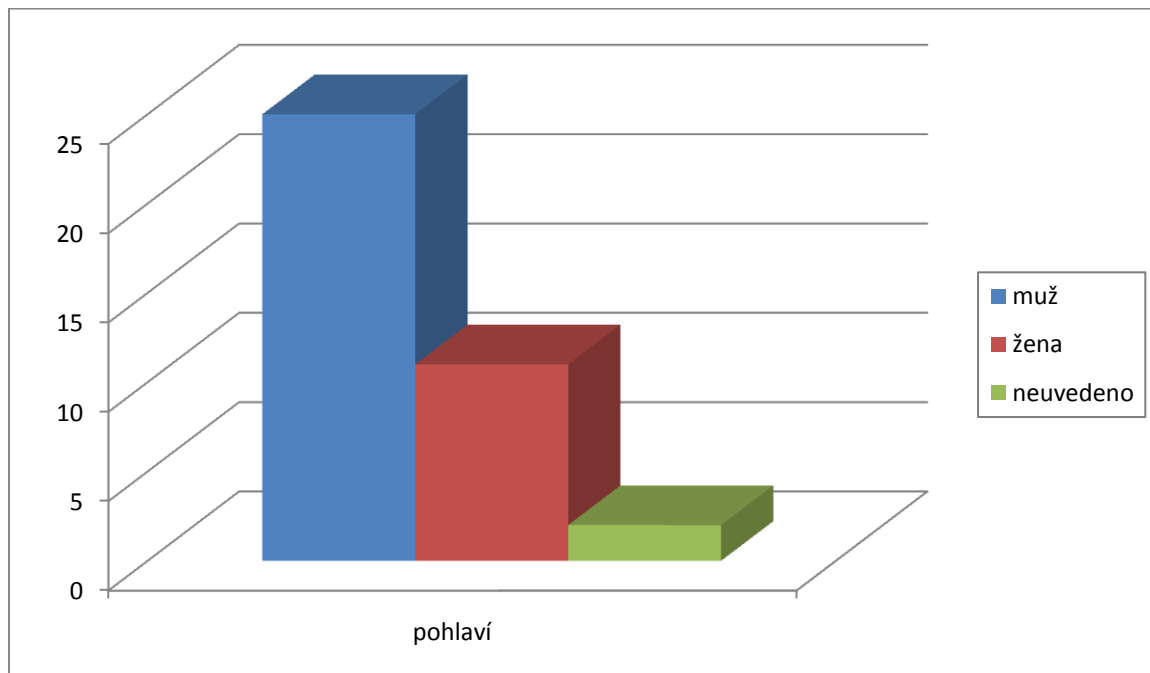
## 2. Poměrné zastoupení věkových skupin



|           |    |       |
|-----------|----|-------|
| 15 - 20   | 0  | 0,0%  |
| 21 - 30   | 4  | 10,5% |
| 31 - 50   | 14 | 36,8% |
| 51 - 65   | 12 | 31,6% |
| 66 a více | 8  | 21,1% |

Největší zastoupení v obci mají lidé ve věkové skupině 31 – 50 let a tvořili téměř třetinu dotázaných občanů. Velkou skupinu tvoří také obyvatelé ve věku 55 – 65 let a starší. Zástupci mladé generace nebyli při dotazování zastíženi.

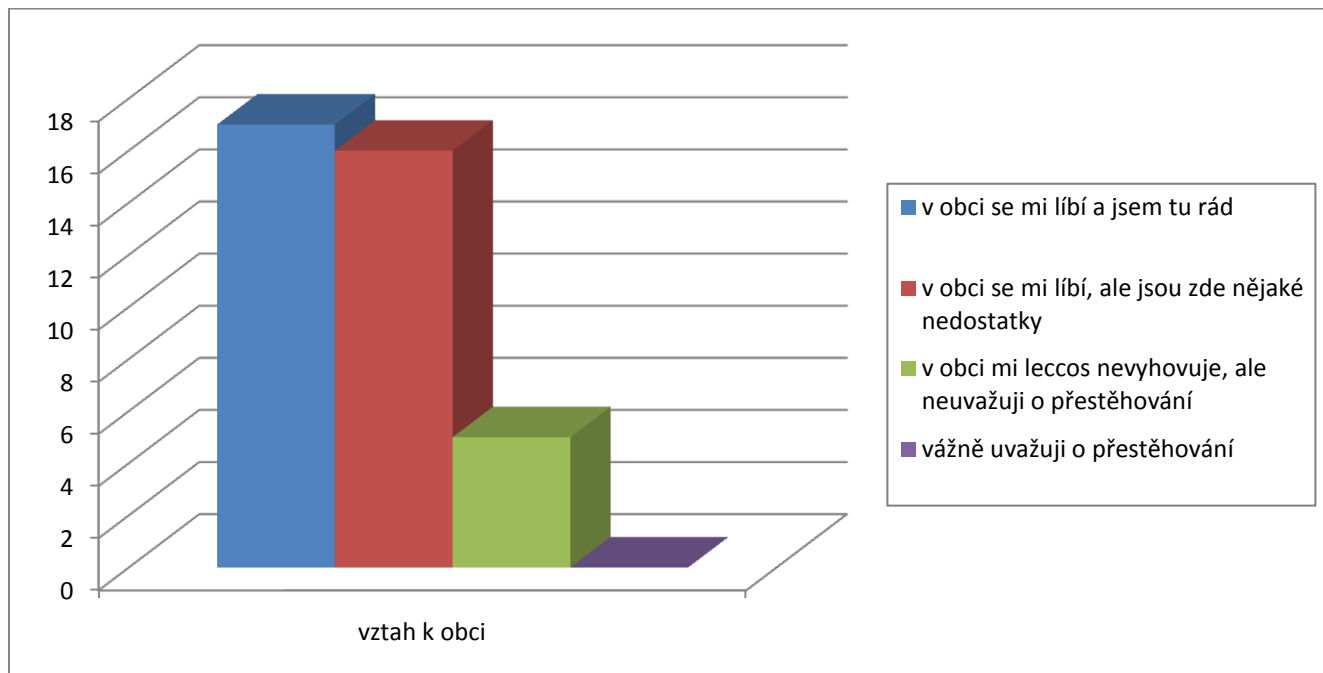
### 3. Poměrové zastoupení pohlaví



|           |    |       |
|-----------|----|-------|
| muž       | 25 | 65,8% |
| žena      | 11 | 28,9% |
| neuvedeno | 2  | 5,3%  |

Velkou většinu dotazovaných tvořili muži. Ti tvořili celkem dvě třetiny respondentů a jednu třetinu pak ženy.

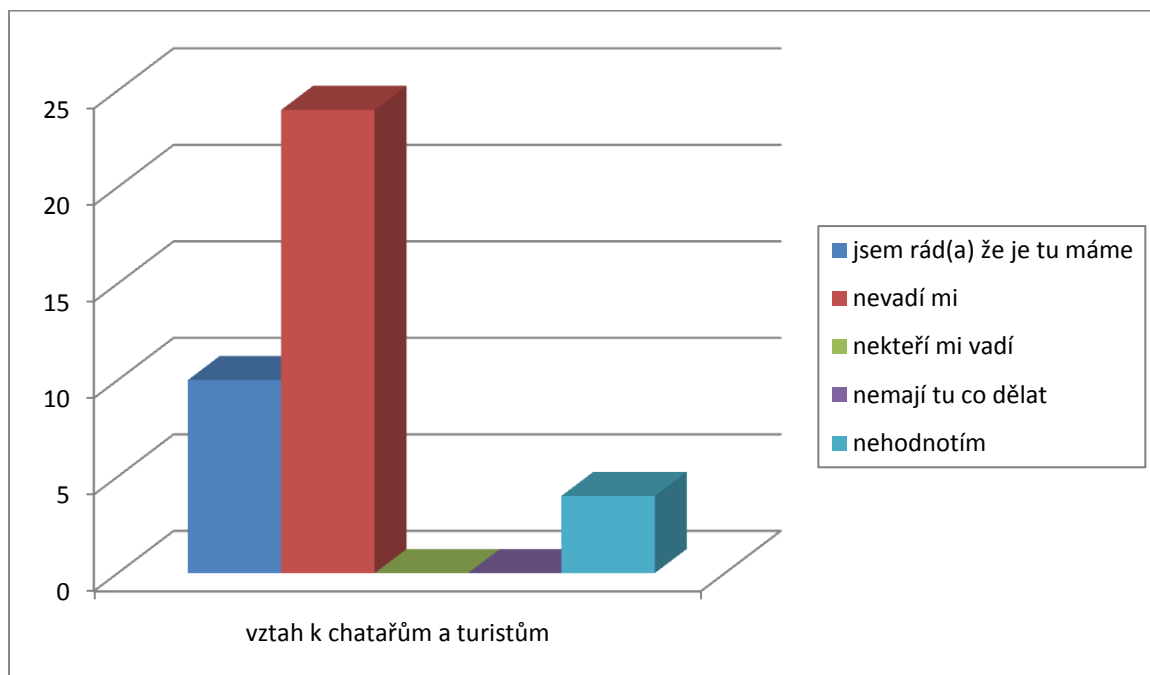
#### 4. Míra spokojenosti se životem v obci



|   |    |       |
|---|----|-------|
| v obci se mi líbí a jsem tu rád(a)                | 17 | 44,7% |
| v obci se mi líbí, ale jdou zde nějaké nedostatky | 16 | 42,1% |
| v obci mi leccos nevyhovuje                       | 5  | 13,2% |
| vážně uvažují o přestěhování                      | 0  | 0,0%  |

Lidé jsou v obci velmi spokojeni, ale jsou zde některé výjimky. Nikdo z dotazovaných ovšem neuvažuje nad změnou bydliště. Tento argument je dobrým předpokladem pro další rozvoj sídla.

## 5. Vztah k chatařům, chalupářům a turistům



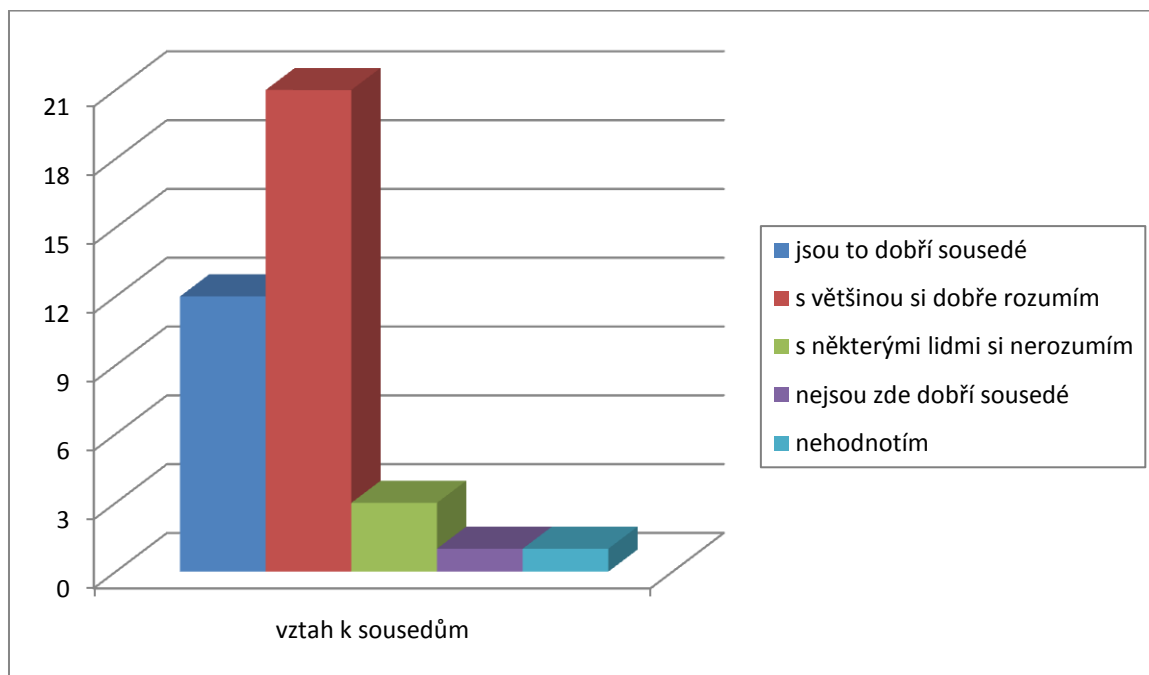
|                           |    |       |
|---------------------------|----|-------|
| Jsem rád(a) že je tu máme | 10 | 41,6% |
| Nevadí mi                 | 24 | 63,2% |
| Některí mi vadí           | 0  | 0,0%  |
| Nemají tu co dělat        | 0  | 0,0%  |
| Nehodnotím                | 4  | 10,5% |

Většině obyvatel přítomní chataři, chalupáři a turisté nevadí, naopak s nimi mají veskrze pozitivní vztahy. Negativní názory se zde vůbec neobjevují.

### Doporučení:

**Tento předpoklad je nezbytný pro znalost případného vymezení rekreačních zón v ÚPD. Je potřeba komunikovat s občany při nakládání s plochami pro rekreaci, aby se nenarušily dobré vztahy k chatařům a turistům.**

## 6. Vztah obyvatel k sousedům a ostatním spoluobčanům

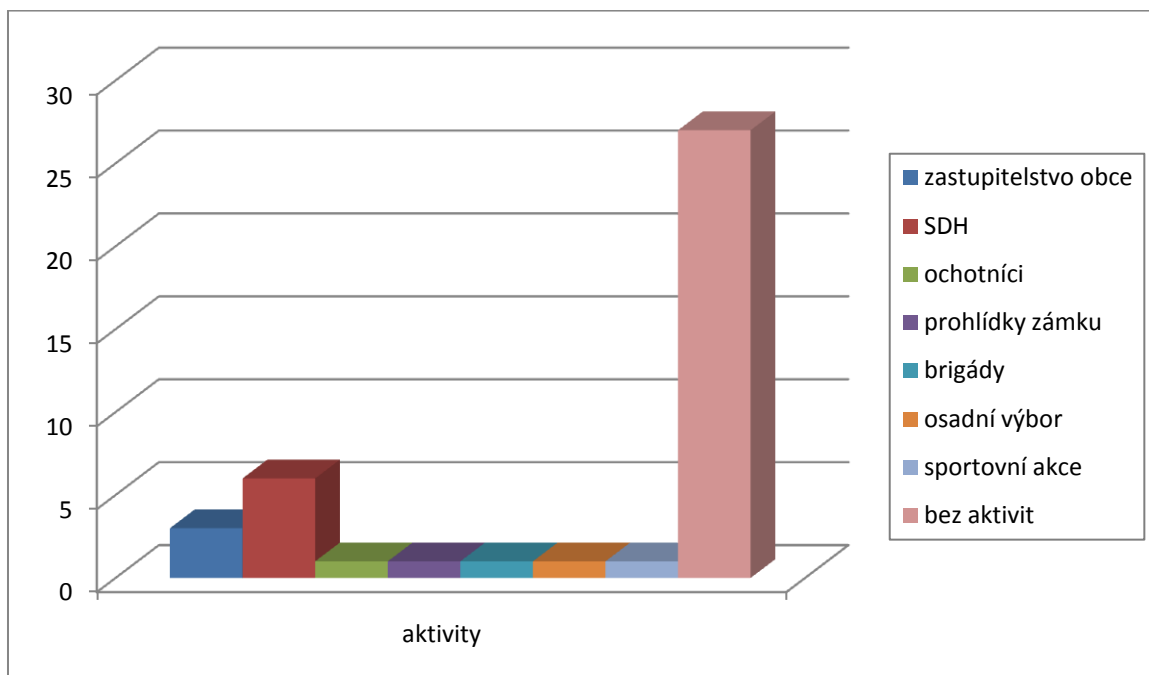


|                                |    |       |
|--------------------------------|----|-------|
| Jsou to dobří sousedé          | 12 | 31,6% |
| S většinou si dobře rozumím    | 21 | 55,3% |
| S některými lidmi si nerozumím | 3  | 7,9%  |
| Nejsou to dobří sousedé        | 1  | 2,6%  |
| nehodnotím                     | 1  | 2,6%  |

Problémy sousedské rivality zde patrné nejsou, mezi sousedy zde panují ve větší míře dobré vztahy až na některé individuální výjimky.



## 7. Aktivity v obci



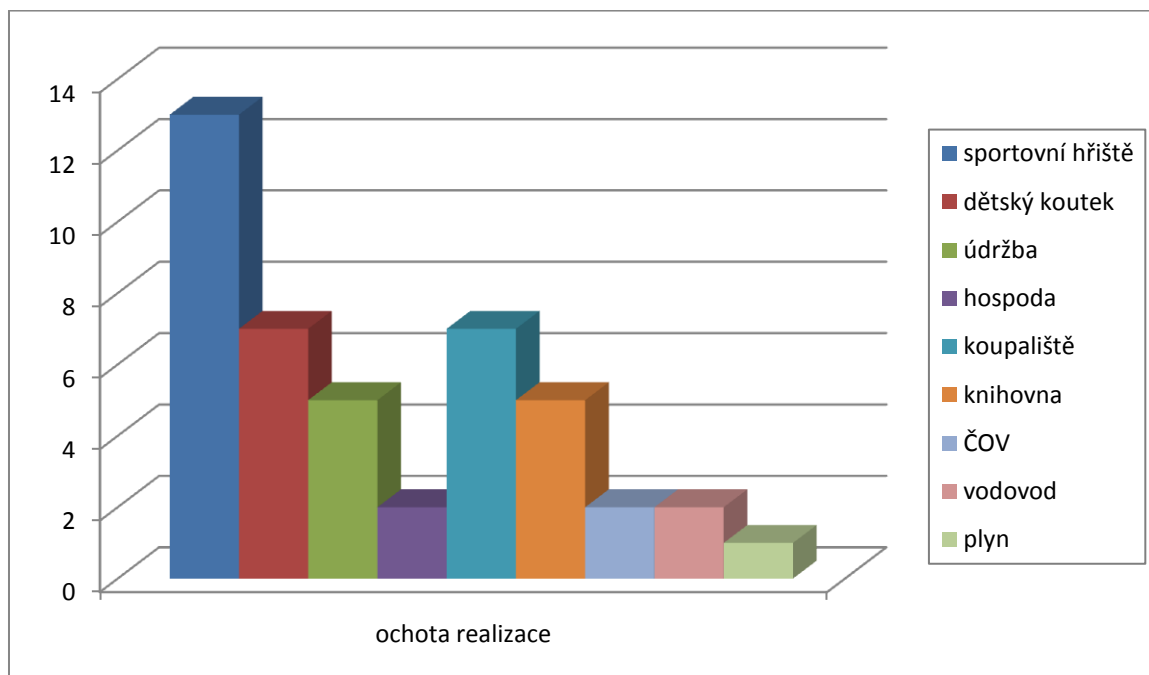
|                     |    |       |
|---------------------|----|-------|
| Zastupitelstvo obce | 3  | 7,9%  |
| SDH                 | 6  | 15,8% |
| Ochotníci           | 1  | 2,6%  |
| Prohlídky zámku     | 1  | 2,6%  |
| brigády             | 1  | 2,6%  |
| Osadní výbor        | 1  | 2,6%  |
| Sportovní akce      | 1  | 2,6%  |
| Bez aktivit         | 24 | 63,2% |

Místní obyvatelé nejsou v rámci obce vůbec aktivní. V individuálním měřítku se zde někteří zapojují do organizace sportovních akcí, brigád, či jiných společenských aktivit. Nejvíce aktivní jsou zde členové sboru dobrovolných hasičů a členové zastupitelstva obce.

### Doporučení:

**Aktivity v rámci obce jsou důležité pro utužení společenských vztahů a proto je potřeba je podporovat.**

## 8. Ochota podílet se na rozvoji obce



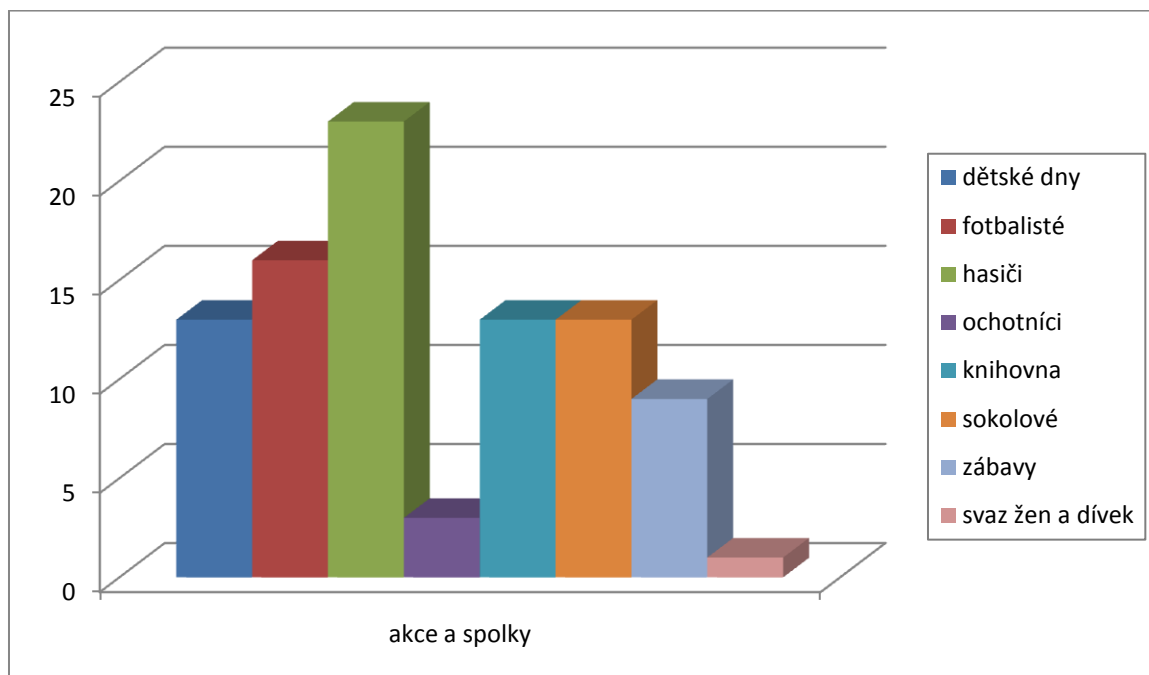
|                  |    |       |
|------------------|----|-------|
| Sportovní hřiště | 13 | 34,2% |
| Dětský koutek    | 7  | 18,4% |
| údržba           | 5  | 13,2% |
| Hospoda          | 2  | 5,3%  |
| Koupaliště       | 7  | 18,4% |
| Knihovna         | 5  | 13,2% |
| ČOV              | 2  | 5,3%  |
| Vodovod          | 2  | 5,3%  |
| Plyn             | 1  | 2,6%  |

Lidé jsou ochotni podílet se především na výstavbě a údržbě sportovního hřiště, dětského koutku a koupaliště. Velká část obyvatel by se také ráda podílela na údržbě obce či údržbě a rozšiřování knihovny.

### Doporučení:

**Zvážit investice do rozvoje sídla pro aktivity sportovišť, dětského koutku a koupaliště, což má zásadní vliv na vnímání mladé generace ohledně dalšího možného působení v obci.**

## 9. Prospěšnost činností, akcí a spolků



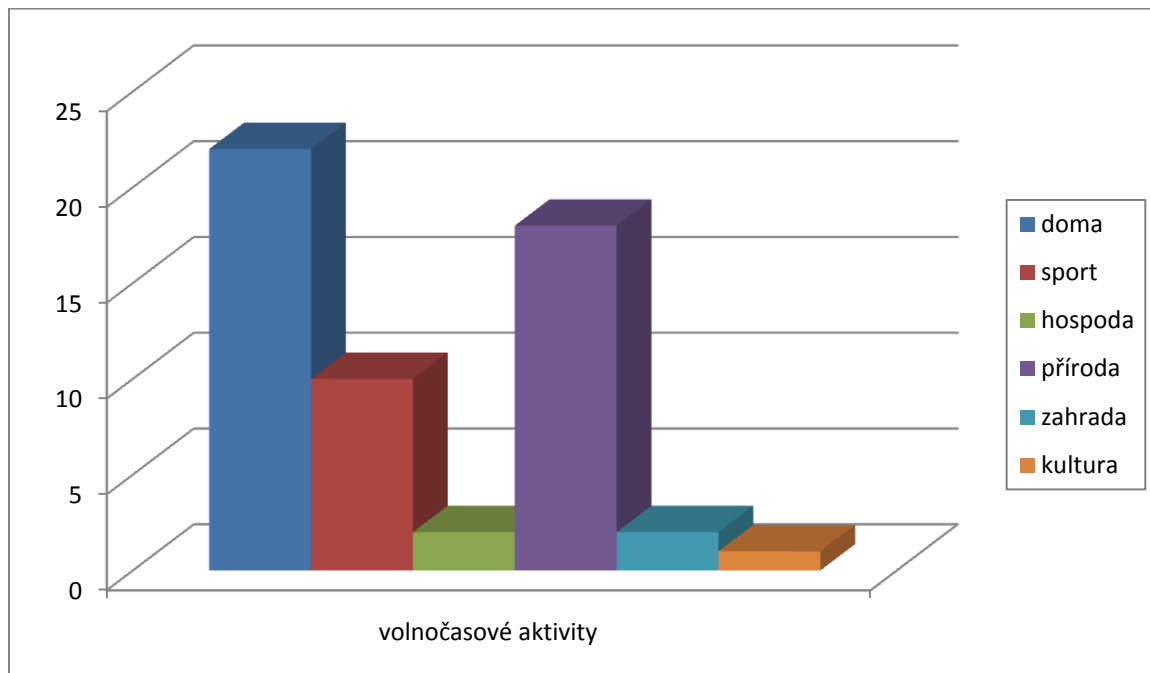
|                  |    |       |
|------------------|----|-------|
| Dětské dny       | 13 | 34,2% |
| Fotbalisté       | 16 | 42,1% |
| Hasiči           | 23 | 60,5% |
| Ochotníci        | 3  | 7,9%  |
| Knihovna         | 13 | 34,2% |
| Sokolové         | 13 | 34,2% |
| Zábavy           | 9  | 23,7% |
| Svaz žen a dívek | 1  | 2,6%  |

V rámci obce si lidé cení především činnosti dobrovolných hasičů. Za prospěšné pak považují i fotbalisty, knihovnu, sokoly a pořádání pravidelných dětských dnů. Rádi se účastní i místních zábav či vystoupení ochotnického divadla.

### Doporučení:

**Je potřeba dále podporovat aktivity jako dětské dny a provoz knihovny, pro udržení dobrých společenských vztahů mezi občany. Právě hasiči nebo sokolové by se mohli stát spouštěcím mechanismem při realizaci projektů, jako je dětský koutek či sportovní hřiště, do nichž by se později připojili i další obyvatelé obce.**

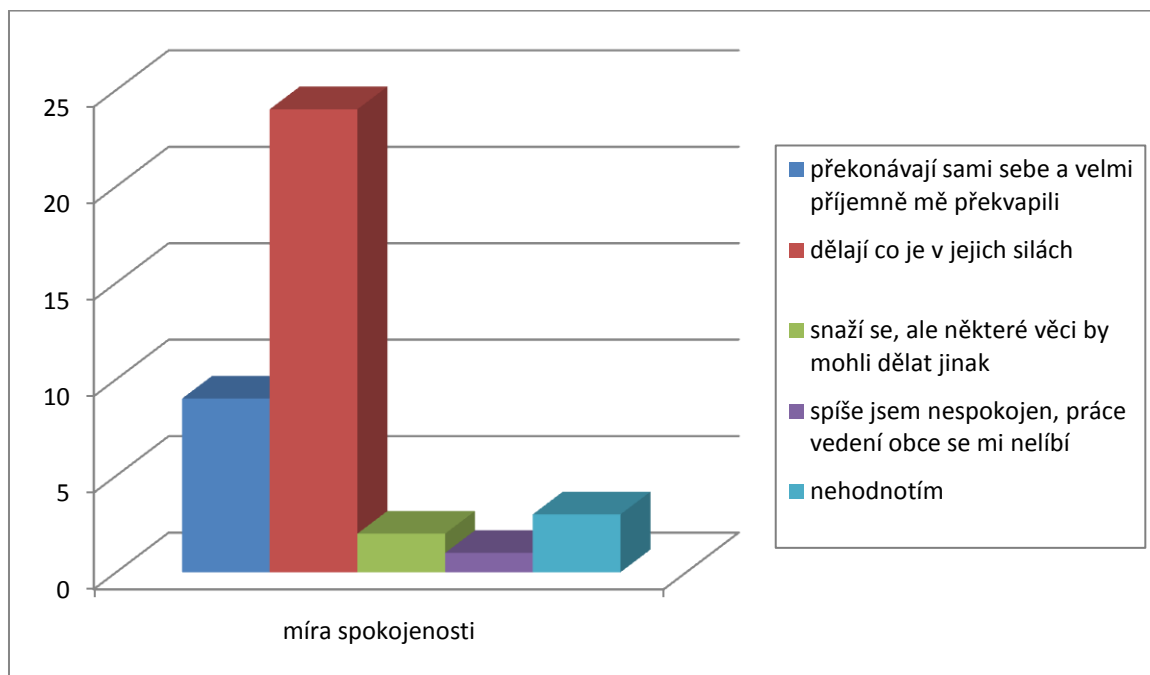
## 10. Využití volného času



|         |    |       |
|---------|----|-------|
| doma    | 22 | 57,9% |
| sport   | 10 | 26,3% |
| hospoda | 2  | 5,3%  |
| příroda | 18 | 47,4% |
| zahrada | 2  | 5,3%  |
| kultura | 1  | 2,6%  |

Převážná část obyvatel tráví svůj volný čas doma nebo v přírodě. Dále jsou zde menšiny, které sportují, nebo navštěvují místní hospodu, či se starají o zahrádku.

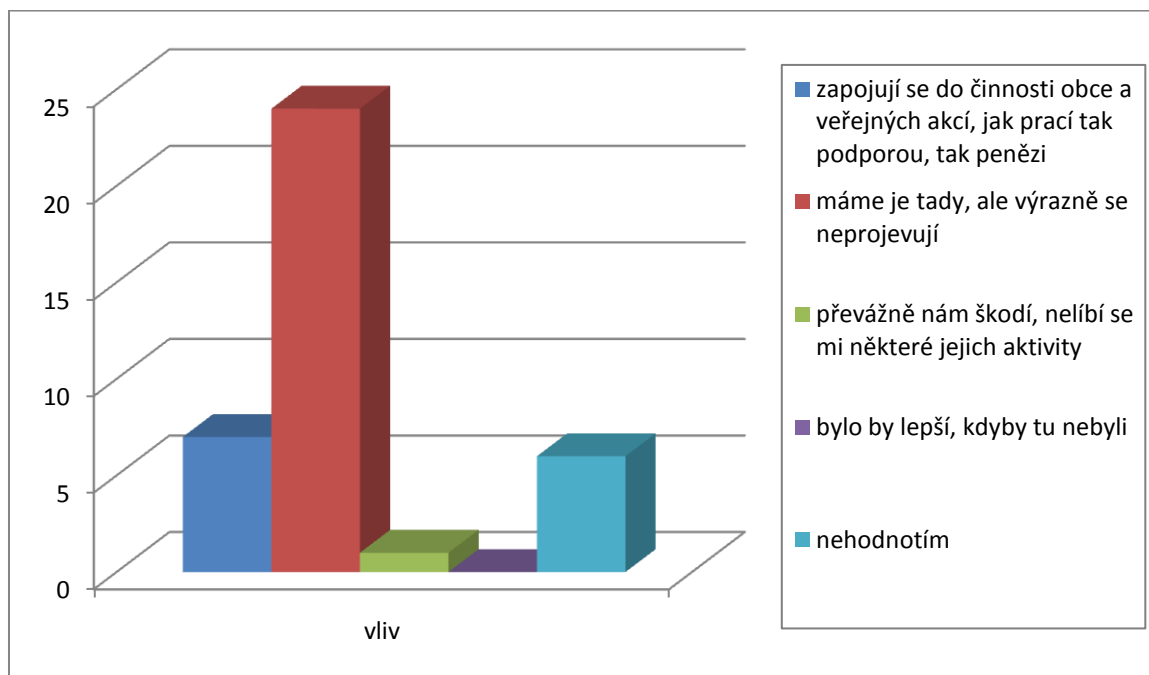
## 11. Spokojenost s vedením obce



|  |    |       |
|--|----|-------|
| Překonávají sami sebe a velmi příjemně mě překvapili | 9  | 23,7% |
| Dělají co je v jejich silách                         | 24 | 63,2% |
| Snaží se, ale některé věci by mohli dělat jinak      | 2  | 5,3%  |
| Spíše jsem nespokojen, jejich práce se mi nelíbí     | 1  | 2,6%  |
| nehodnotím   | 3  | 7,9%  |

Obyvatelé jsou s vedením obce veskrze spokojeni. S nespokojeností jsme se v dotazníkovém šetření setkali jen v malém měřítku. Konkrétně si někteří postěžovali na nepříliš často přistavený kontejner na velký odpad.

## 12. Vliv podnikatelů na život obce



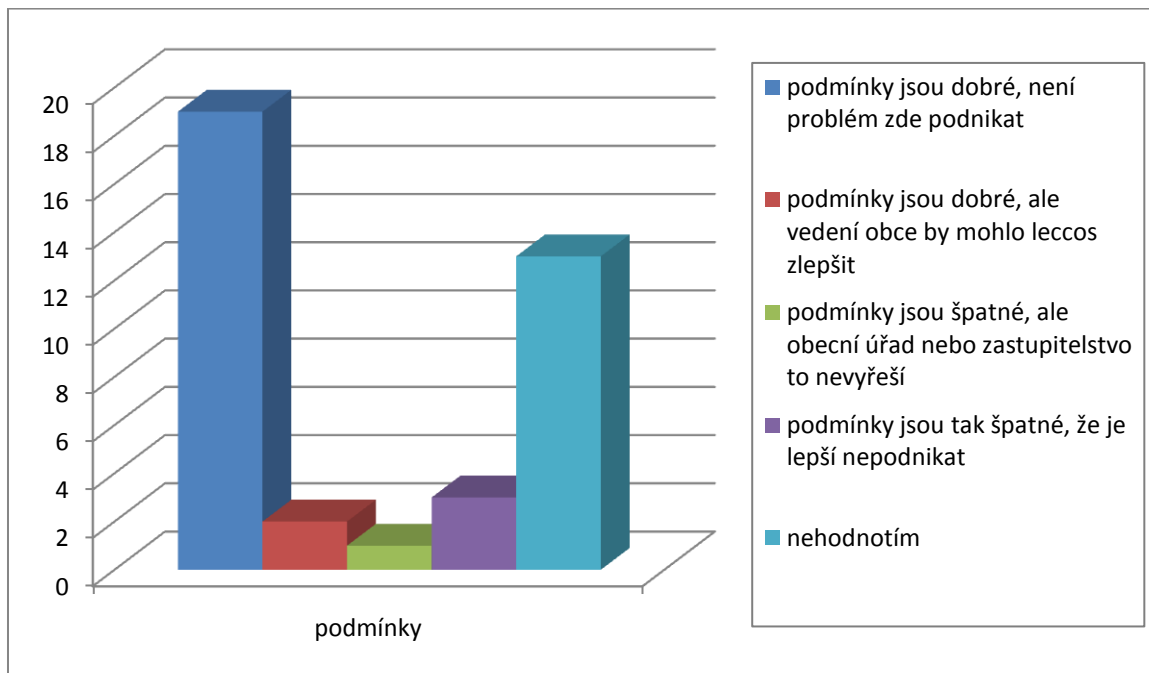
|  |    |       |
|--|----|-------|
| Zapojují se do činnosti obce a veřejných akcí            | 7  | 18,4% |
| Máme je tady, ale výrazně se neprojevují                 | 24 | 63,2% |
| Převážně nám škodí, nelíbí se mi některé jejich aktivity | 1  | 2,6%  |
| Spíše jsem nespokojen, jejich práce se mi nelíbí         | 0  | 0,0%  |
| nehodnotím   | 6  | 15,8% |

Nejvíce obyvatel byla toho názoru, že se podnikatelé nijak neprojevují. Menší skupina dotázaných považuje místní podnikatele za obci prospěšné. Podobný počet respondentů však tuto otázku nehodnotil.

### Doporučení:

**Místní podnikatelé by se mohli angažovat v místních projektech údržby obce či výstavby – zejména v případě realizace sportoviště. Odměnou by jim pak mohlo být poskytnutí ploch pro bezplatnou inzerci. Obec by mohla skrz své webové stránky klást větší důraz na prezentaci soukromého sektoru.**

### 13. Podmínky pro podnikání



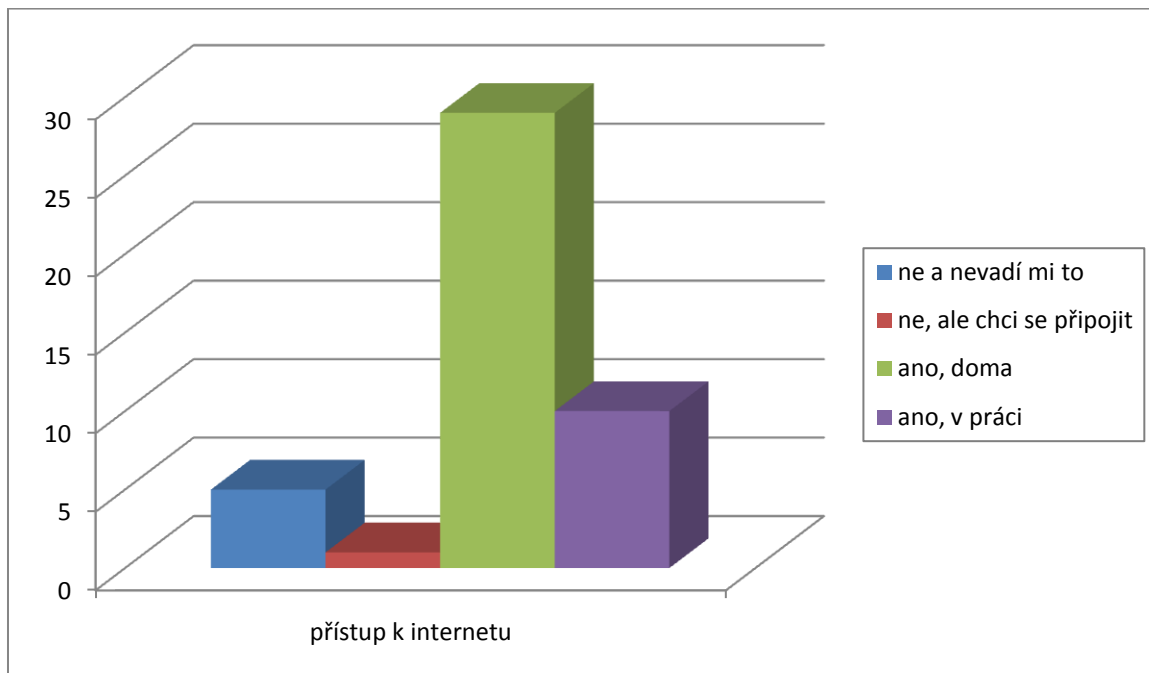
|   |    |       |
|---|----|-------|
| Podmínky jsou dobré, není problém zde podnikat    | 19 | 50,0% |
| Podmínky dobré, vedení obce by mohlo něco zlepšit | 2  | 5,3%  |
| Podmínky jsou špatné, ale OÚ to nevyřeší          | 1  | 2,6%  |
| Podmínky jsou tak špatné, že je lepší nepodnikat  | 3  | 7,9%  |
| nehodnotím  | 13 | 34,2% |

U této otázky polovina respondentů hodnotila podmínky jako dobré a jen malý počet občanů je hodnotil jako špatné. Třetina dotázaných však na tuto otázku neodpověděla.

#### Doporučení:

**Je vhodné provést setkání s místními podnikateli a zajistit skutečnou zpětnou vazbu, případně se pokusit zjistit, zda je možné ze strany obce pomoci například nájemnými prostory nebo zadáváním veřejných zakázek.**

## 14. Přístup k internetu

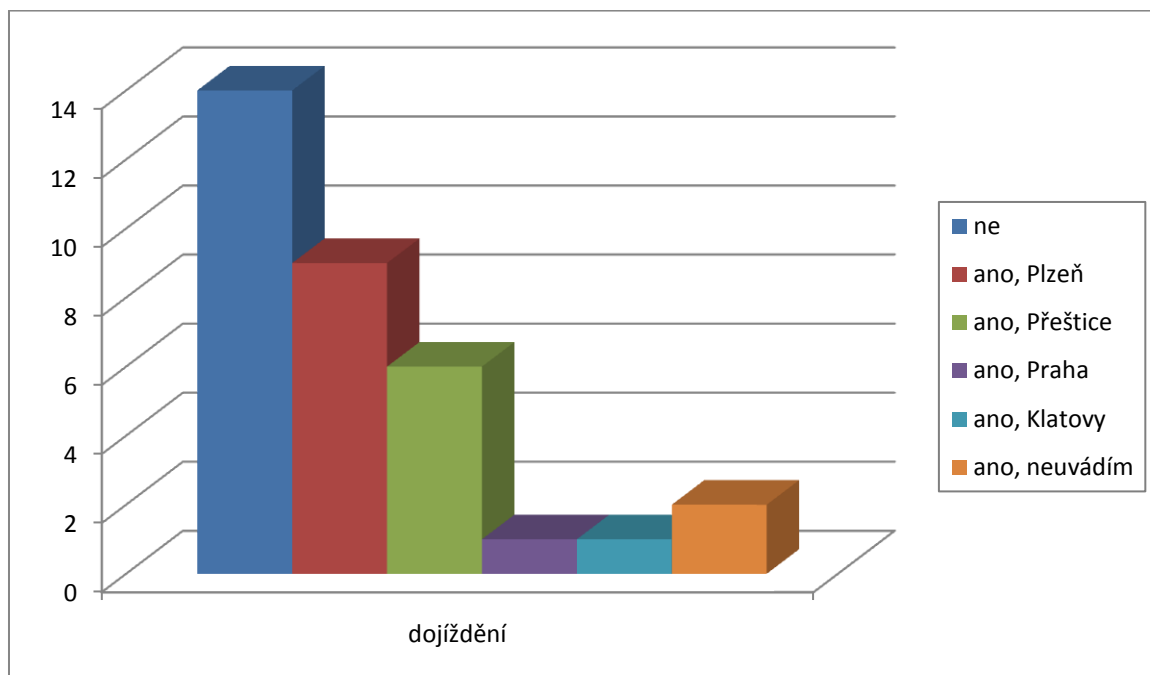


|                          |    |       |
|--------------------------|----|-------|
| Ne, nevdí mi to          | 5  | 13,2% |
| Ne, ale chci se připojit | 1  | 2,6%  |
| Ano, doma                | 29 | 76,3% |
| Ano, v práci             | 10 | 26,3% |

V obci je možné připojit se k internetu a více jak dvě třetiny respondentů připojení má, většinou doma. Jen malá skupina respondentů, převážně nejstarší generace, internet nemá a ani jej v budoucnu neplánuje zavést.



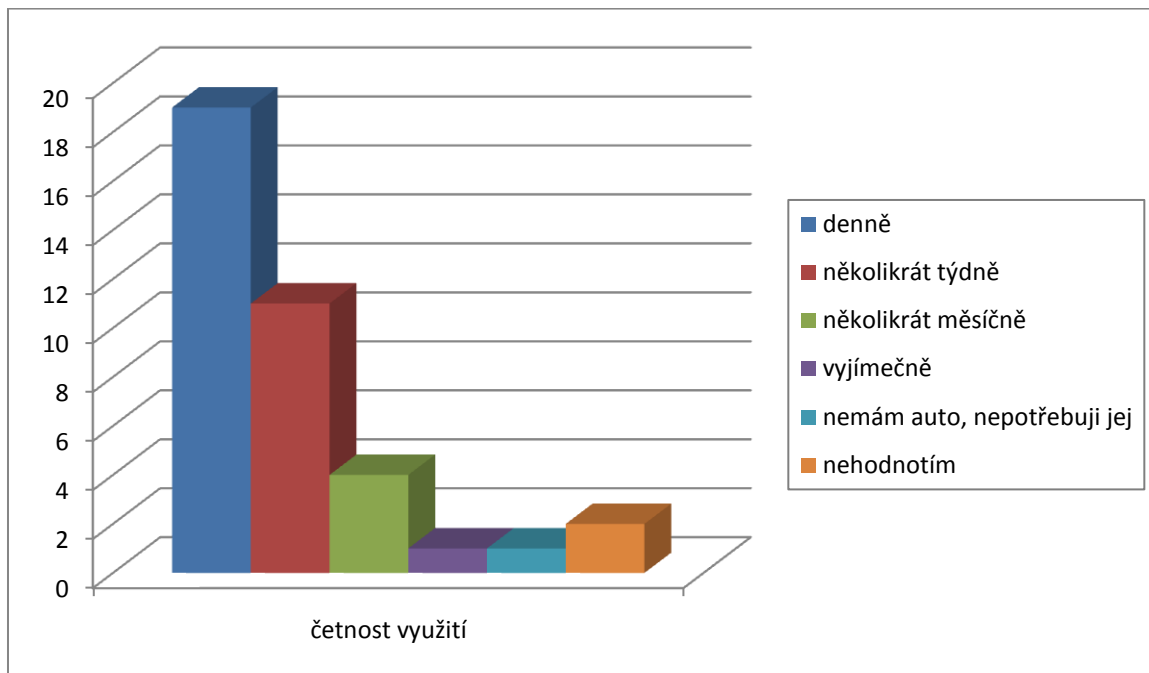
## 15. Dojíždíte za prací?



|               |    |       |
|---------------|----|-------|
| Ne            | 14 | 36,8% |
| Ano, Plzeň    | 9  | 23,7% |
| Ano, Přeštice | 6  | 15,8% |
| Ano, Praha    | 1  | 2,6%  |
| Ano, Klatovy  | 1  | 2,6%  |
| Ano, neuvádím | 2  | 5,3%  |

Přibližně třetina obyvatel za práci nedojíždí. Zbývající dvě třetiny dojíždějí zejména do krajského města Plzně, či do blízkého města Přeštice, vzdáleného přibližně 2 kilometry.

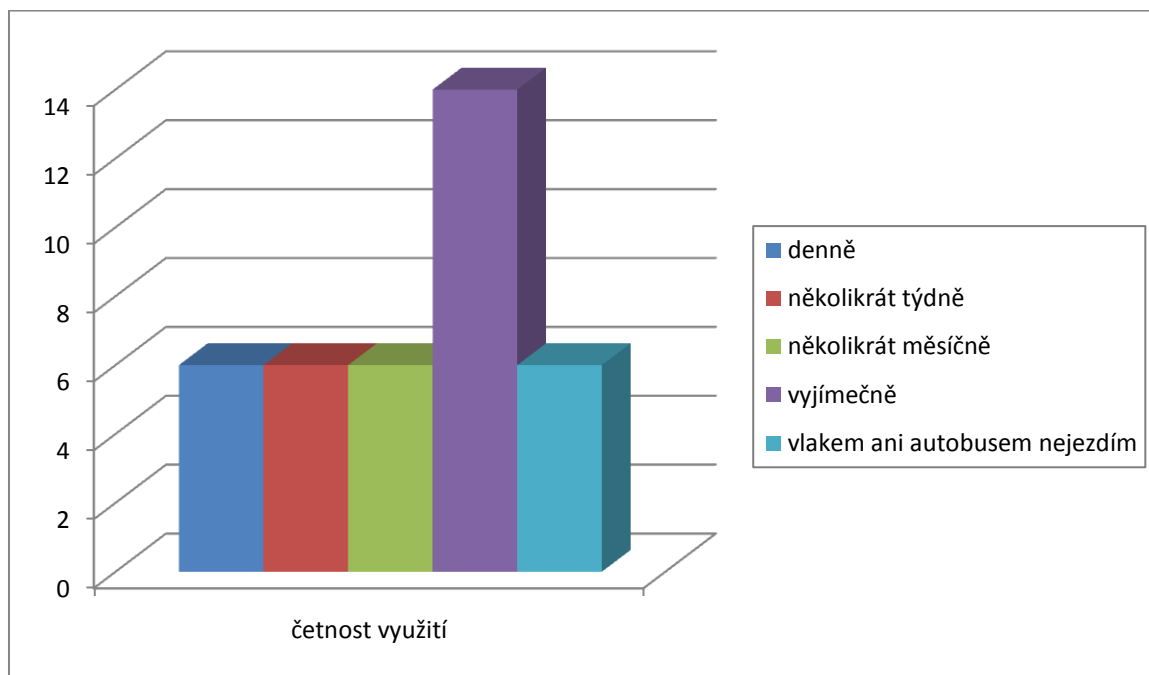
## 16. Četnost využívání automobilu



|                             |    |       |
|-----------------------------|----|-------|
| Denně                       | 19 | 50,0% |
| Několikrát týdně            | 11 | 28,9% |
| Několikrát měsíčně          | 4  | 10,5% |
| Výjimečně                   | 1  | 2,6%  |
| Nemám auto, nepotřebuji jej | 1  | 2,6%  |
| Nehodnotím                  | 2  | 5,3%  |

Polovina obyvatel využívá osobní automobil denně a u zbytku respondentů je viditelná klesající tendence využívání automobilu, přičemž skupina, která jej používá výjimečně, nebo jej vůbec nemá, je zanedbatelná.

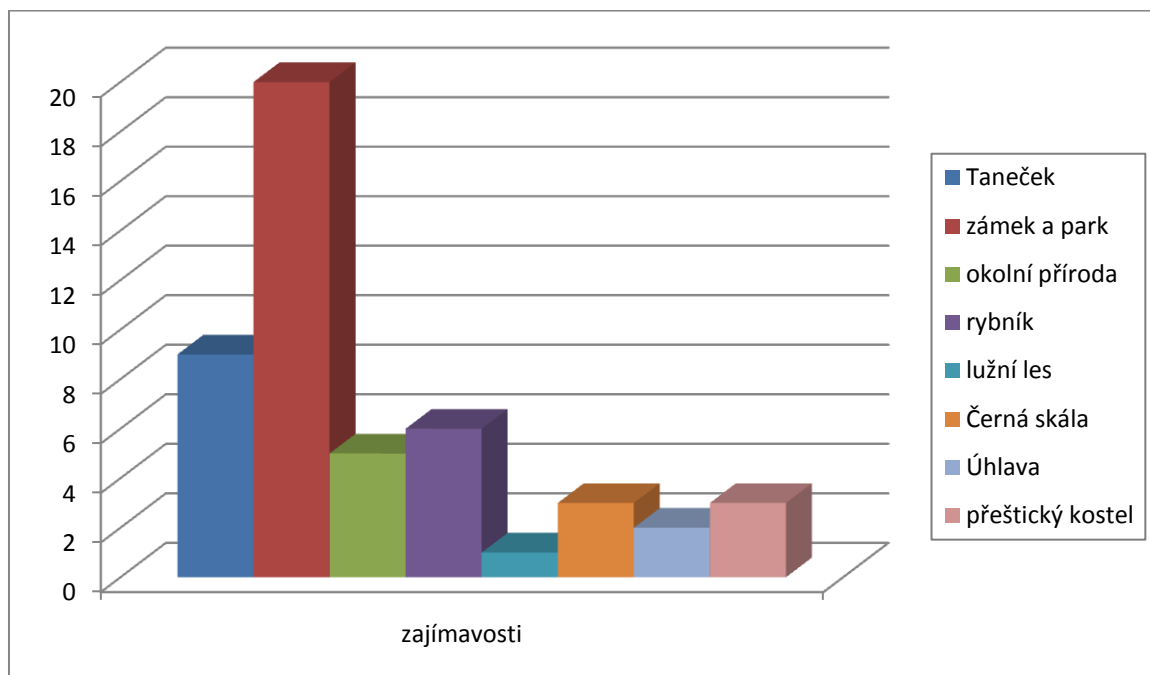
## 17. Četnost využívání hromadné dopravy



|                             |    |       |
|-----------------------------|----|-------|
| Denně                       | 6  | 15,8% |
| Několikrát týdně            | 6  | 15,8% |
| Několikrát měsíčně          | 6  | 15,8% |
| Výjimečně                   | 14 | 36,8% |
| Vlakem a autobusem nejezdím | 6  | 15,8% |

Třetina respondentů hromadnou dopravu využívá jen výjimečně. Ostatní skupiny jsou, co se týče využívání hromadné dopravy, vyrovnané.

## 18. Zajímavosti v okolí



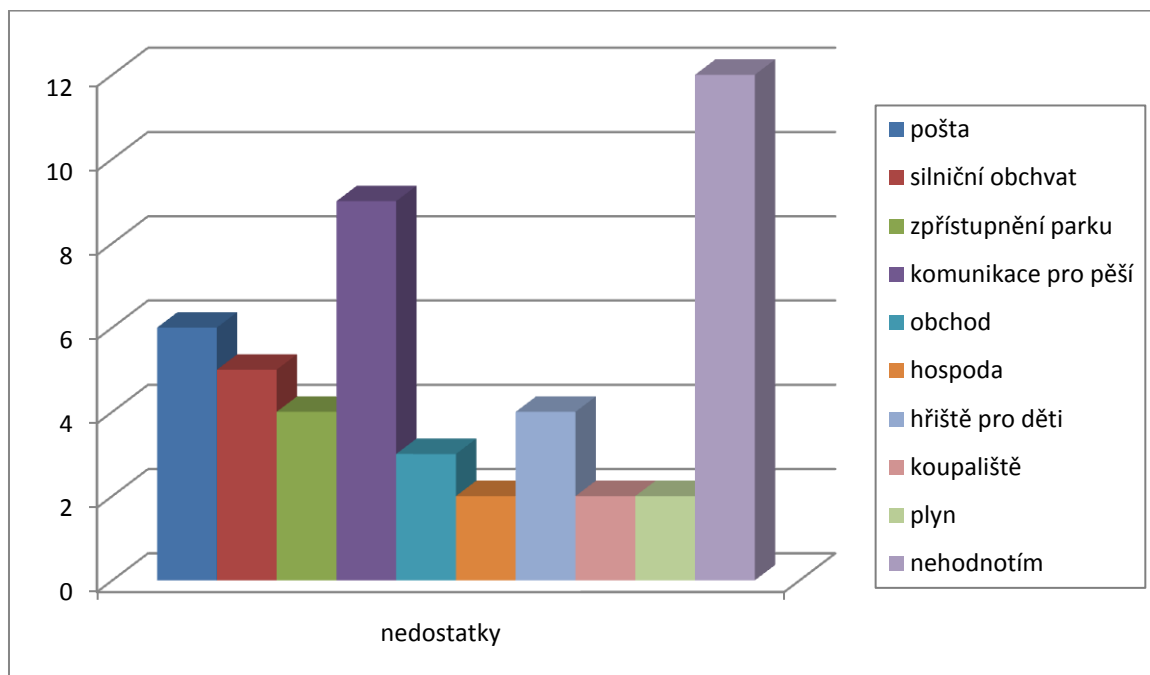
|                  |    |       |
|------------------|----|-------|
| Taneček          | 9  | 26,7% |
| Zámek a park     | 20 | 52,6% |
| Okolní příroda   | 5  | 13,2% |
| Rybník           | 6  | 15,8% |
| Lužní les        | 1  | 2,6%  |
| Černá skála      | 3  | 7,9%  |
| Úhlava           | 2  | 5,3%  |
| Přeštický kostel | 3  | 7,9%  |

Významným prvkem v okolí je především zámek v Lužanech a přilehlý park. Za atraktivní považují také nově postavenou vyhlídku na kopci Taneček, místní rybník a okolní přírodu.

### Doporučení:

**Větší marketing zajímavých cílů by se měl stát jedním z důležitých cílů obce. Silný potenciál pro rozvoj a marketing obce má zejména zámek Lužany a přilehlý zámecký park, nebo vyhlídka na vrcholu Taneček.**

## 19. Nedostatky v obci



|                     |    |       |
|---------------------|----|-------|
| Pošta               | 6  | 15,8% |
| Silniční obchvat    | 5  | 13,2% |
| Zpřístupnění parku  | 4  | 10,5% |
| Komunikace pro pěší | 9  | 23,7% |
| Obchod              | 3  | 7,9%  |
| Hřiště pro děti     | 4  | 10,5% |
| Koupaliště          | 2  | 5,3%  |
| Plyn                | 2  | 5,3%  |
| Nehodnotím          | 12 | 31,6% |

K nedostatkům v obci se obyvatelé neradi vyjadřovali. Ve většině případů to byla především chybějící komunikace pro pěší. Občané si postěžovali i na chybějící přechody. Dále by obyvatelé obce rádi zasadili se o vybudování silničního obchvatu.

### Doporučení:

**Projednat rozpočet a zvážit investice do komunikací pro chodce či znovuotevření pošty. Bylo by vhodné pokusit o větší zpřístupnění zámeckého parku pro odpočinek.**

## Jiná sdělení

- některým obyvatelům vadí blízká fotovoltaická elektrárna a podnikatelské záměry s ní spojené
- lidé by ocenili častěji poskytovaný kontejner na větší odpad
- někteří občané se obávají černých skládek v okolí obce
- občané by ocenili větší informovanost od Obecního úřadu o dění v obci
- v rámci bezpečnosti na silnici by občané rádi kruhový objezd nebo zpomalovací retardéry na krajích obce
- ocenili by zejména přechod přes vozovku v blízkosti nádraží
- některé obyvatele obtěžuje hluk, zejména z průmyslové výroby (pila, kovovýroba) a některých sportovních aktivit (motokros, sportovní střelba)
- obávají se také výstavby účelových staveb (drůbežárny, velkovýroby) a ubytování (sestěhování Romů, apod.)

## Důvodová zpráva k názorům občanů obce Lužany

| Názory občanů obce Lužany | Termíny sběru dat | Vzorek oslovených respondentů | Vzorek vyhodnocených respondentů |
|---------------------------|-------------------|-------------------------------|----------------------------------|
|                           | 23.3.2012         | 38 osob                       | 38 osob                          |

|  |              |
|--|--------------|
| Celkový počet obyvatel, ze kterého bylo dotazováno | 638 obyvatel |
|--|--------------|

|   |     |
|---|-----|
| Procento oslovených/vyhodnocených z celkového počtu | 6 % |
|---|-----|

|            |                    |
|------------|--------------------|
| Dotazování | Občané obce Lužany |
|------------|--------------------|

|         |                  |
|---------|------------------|
| Tazatel | Monika Juráčková |
|---------|------------------|

|                            |             |
|----------------------------|-------------|
| Místo provedení dotazování | Obec Lužany |
|----------------------------|-------------|

|          |  |
|----------|--|
| Poznámka |  |
|----------|--|

|                             |  |
|-----------------------------|--|
| Způsob provedení dotazování | Provedený výběr byl učiněn na základě dostupných obyvatel obce Lužany. Tazatel byl instruován, aby úsudkem udržel poměrné zastoupení mužů a žen 50:50%. Reálně dosažený stav byl 65,8 : 28,9%. Věková struktura vzorku je poměrně starší než průměr ČR. Dotazování proběhlo přímo, anonymně, formou standardizovaného dotazníku. V případě sběrných míst se jednalo o anonymní vyplnění dotazníků. Způsob vyhodnocení byl proveden sečtením odpovědí a následně vygenerovaných do sloupcových grafů prostřednictvím tabulkového editoru MS Office Excel. |
|-----------------------------|--|